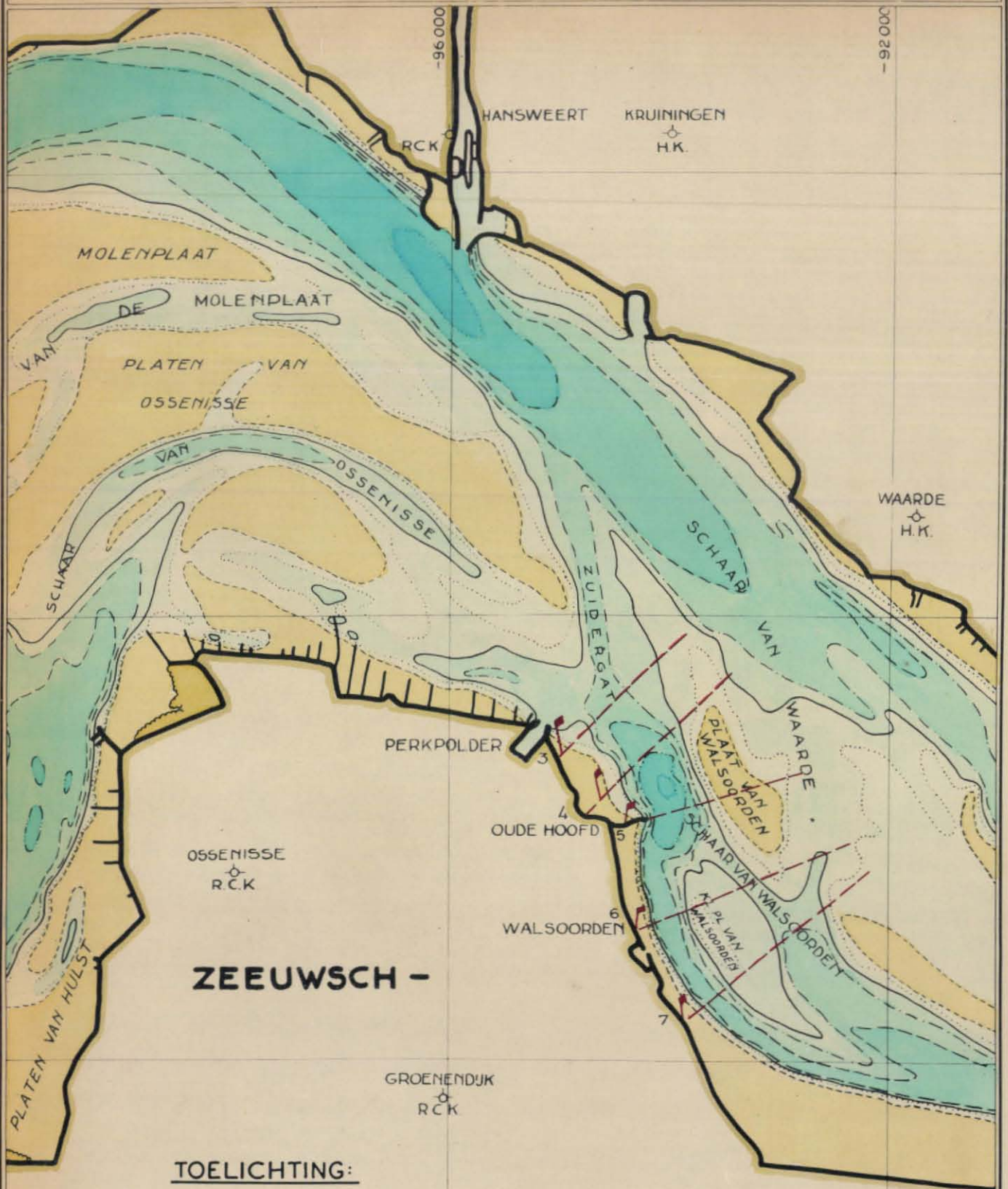


SITUATIE VAN HET OUDE HOOFD TE WALSOORDEN



TOELICHTING:

	DIJK	} TOPOGRAFISCH KAART NAAR SCHORRAND } LUCHTFOTOGRAMMETRIE
	LIJN VAN G.L.L.W.S.	
	" " 20 dm G.L.L.W.S.	} OPNAMEN HY- DROGRAFISCHE DIENST. 1944: S151, S152, S153. 1945: S164, S165, S178.
	" " 50 " " "	
	" " 80 " " "	
	" " 120 " " "	
" " 200 " " "		
" " 300 " " "		
G.L.L.W.S. = 2.65m - NAP		
DOORLODINGSRAAIEN CAL. WATERSCHAP WALSOORDEN		

VLAANDEREN

LAMSWAARDE
RCK

RAPPORT: Alg. 239.C 1127.Ir S.H. Ringma.Nota over de wenselijkheid, de doelmatigheid
en de consequenties van een inkorting van
het Oude Hoofd te Walsoorden.

1950. 58 blz. 21 bijl. 3 cm.

Het Oude Hoofd te Walsoorden is 320 m lang en ligt juist in de vaargeul van Antwerpen naar zee; deze loopt nl. in de bocht bij Walsoorden vlak onder de oever. Het vormt een ernstige belemmering in de 200 tot 250 m brede scheepvaartweg. In dit rapport wordt nu antwoord gegeven op de vraag, welke gevolgen een eventuele inkorting van dit hoofd zou hebben. In het Waterloopkundig Laboratorium te Delft werd de zo gunstig mogelijke vorm van de kop vastgesteld aan de hand van de modelproeven. Rekening houdend met zowel de belangen van de scheepvaart, als van de oeververdediging, blijkt een inkorting van 140 m het gunstigst te zijn.

Eerst worden dan de in 1948 gehouden stroommetingen vastgelegd, met de daaruit berekende vermogens en het overgangsstadium van het Zuidergat bovenstrooms van het Oude Hoofd onderkend, terwijl de analyse van de verdeling der vermogens en de wijziging daarvan sinds ongeveer 1932 het karakter van de water- en zandbeweging en de verplaatsing van het Zuidergat in de vrije stroomovergang naar Hansweert aanduidt.

Voor zover dit mogelijk was wordt dan uitgaande van concrete cijfers en overigens van beschouwingen, in het volgende hoofdstuk de wisseling van het geulenstelsel beschreven en wel bovenstrooms van het Oude Hoofd en de grotendeels functioneel daarmee samenhangende wijzigingen benedenstrooms van dit punt.

Vervolgens wordt de met de besproken wisselende ligging der geulen samenhangende oeveraanval tussen de Perkpolderhaven en het haventje van Walsoorden behandeld, voor het onbetrouwbare kustvak benedenstrooms van het Oude Hoofd ter plaatse van dit oeverwerk, en bovenstrooms ervan en een blik op de toekomstige toestanden geworpen.

In het volgende hoofdstuk worden de consequenties voor de scheepvaart van de wisseling in het geulenstelsel aangegeven.

Tenslotte wordt, steunend op bovengenoemde onderzoeken en op de uit mondelinge mededelingen vernomen resultaten van de modelproef de antecedenten van verschillende graden van inkorting van het Oude Hoofd onderzocht en een beperkte inkorting (plan A) voorgesteld en daarvan de uitvoering en de kostenraming besproken. Als variant hierop wordt de doorbaggering van het Schaar van Walsoorden en een gelijke inkorting als bij plan A in een later stadium onderzocht (plan B), terwijl als tweede variant de doorbaggering van het Schaar van Walsoorden met daarop aansluitend een vastlegging van zijn zuidelijke oever in een later stadium, bij handhaving van de bestaande vorm van het hoofd wordt nagegaan (plan C).