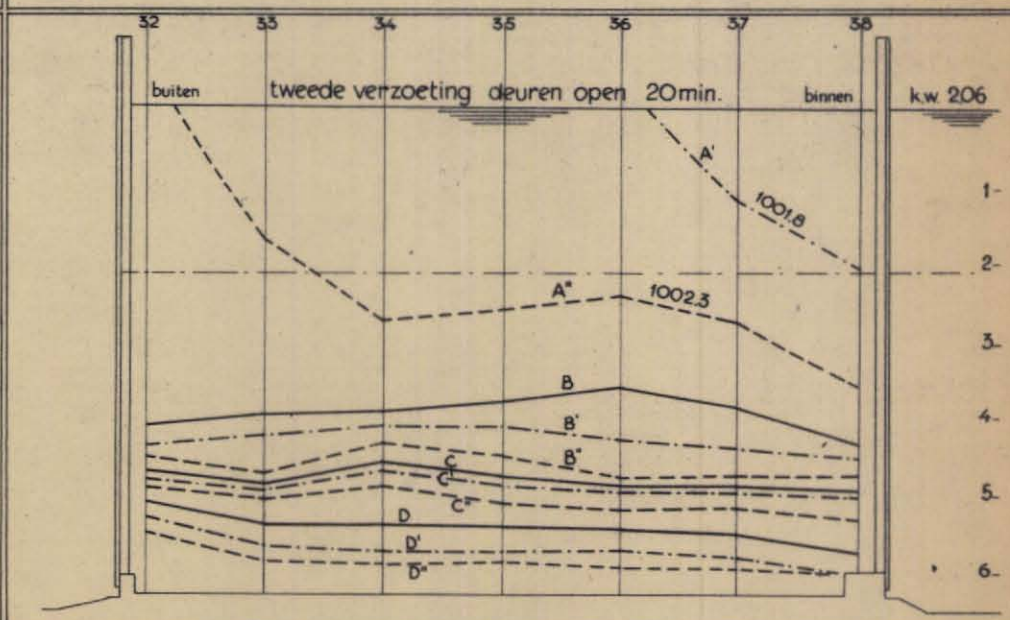
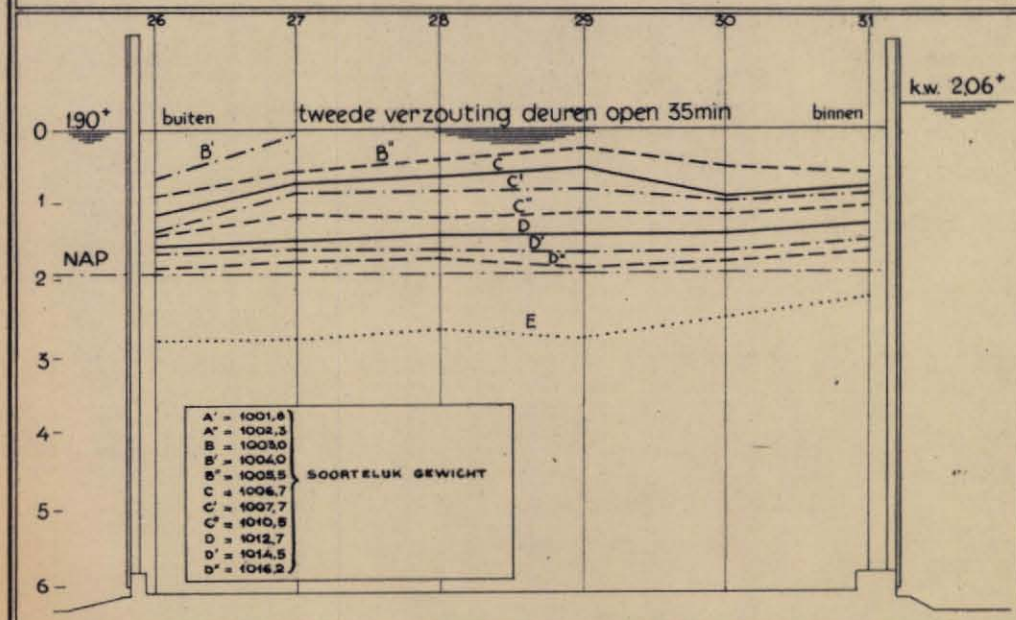
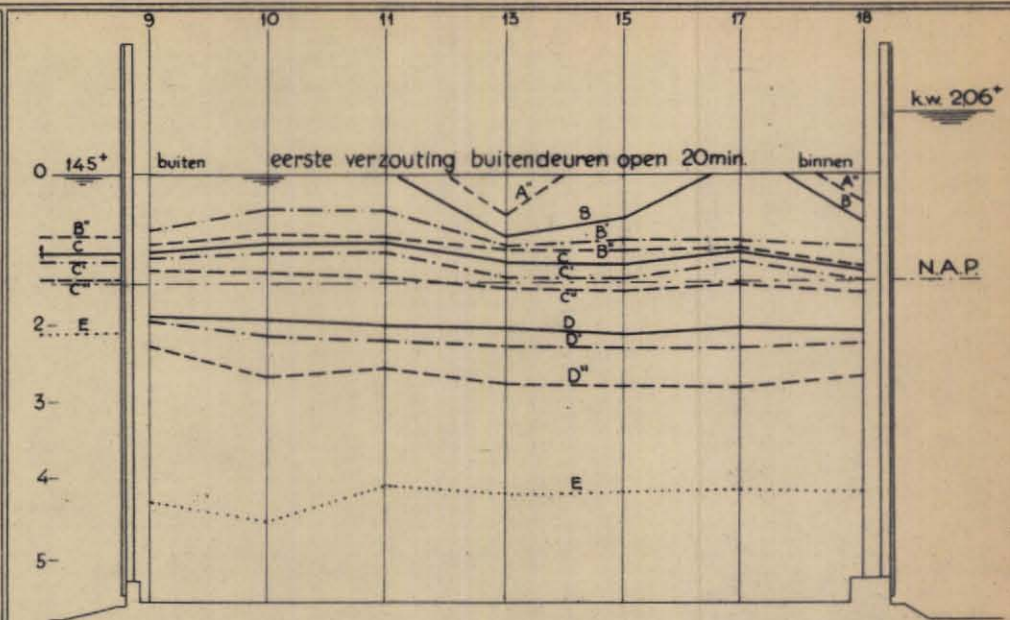
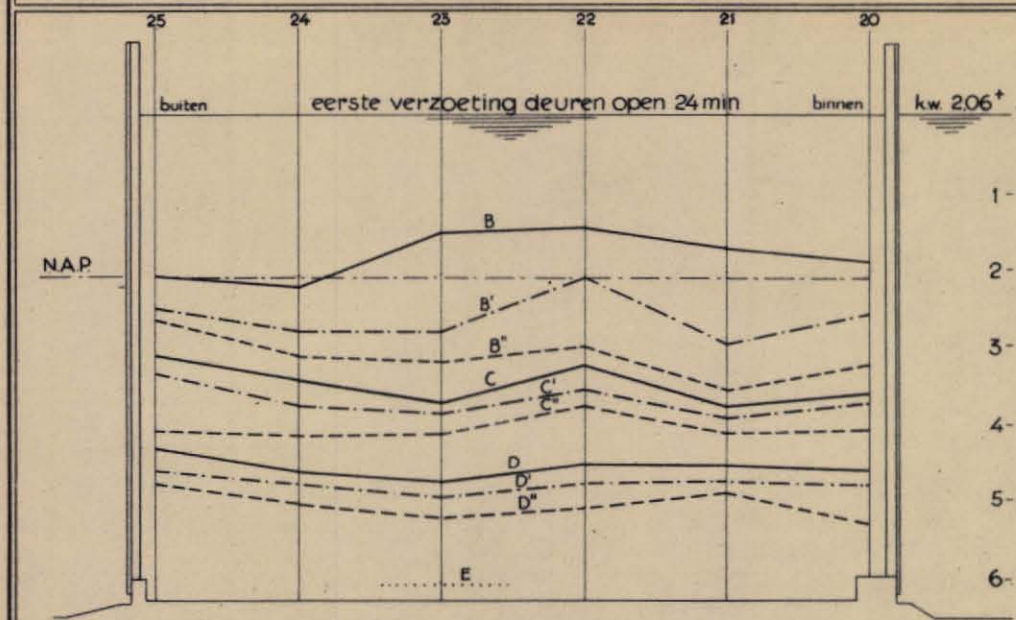


ZOUTGEHALTE KANAAL VAN TERNEUZEN, KOLKMETINGEN MIDDENSLOUIS 12-9-'47



RAPPORT: Alg. 195 .

R 183.

C.A. de Vlioger
G.J. de Wolf
J.A. de Ridder.

Onderzoek zoutgehalte kanaal van Terneuzen
1947. 15 blz. 25 bijlagen. 2 cm.

Het doel der metingen was na te gaan in hoeverre het zoutgehalte zal toenemen door het in gebruik nemen van de te bouwen schutsluis.

Het kanaal ontvangt zijn water bij de Tolhuisstuw te Gent. Verder loost op het Belgisch gedeelte een gebied van 18.000 ha, zijn overtollige water. De 3 sluizen te Terneuzen spuien het water op de Schelde. De Oost- en Middelsluis worden gebruikt voor de binnenscheepvaart, de Westsluis voor de zeescheepvaart.

Het huidige zoutgehalte van het kanaal is niet in die orde van grootte dat het aanleiding geeft tot het nemen van bijzondere maatregelen. De hoeveelheid zout werd bepaald uit de concentratiemeting, verricht met de pycnose. Het zoutgehalte in de Schelde, bij eb en vloed bleek niet te variëren. Op het kanaal zal het zoutgehalte stijgen door het opgebrachte water zodat het zuiver uitwisselingsbezwaar tegen het einde van het schuttij zal afnemen. Het zoutgehalte in het kanaal achter de sluis is 9 g Cl/1. Bij oostenwind werd er aan de Oostzijde van het kanaal een hoger zoutgehalte waargenomen dan aan de westzijde.